

ПРОЈЕКТНИ ЗАДАТАК

ЗА ИЗРАДУ ИДЕЈНОГ РЈЕШЕЊА СПОМЕН-ОБИЉЕЖЈА ЖРТВАМА ФАШИСТИЧКОГ ТЕРОРА У ДРУГОМ СВЈЕТСКОМ РАТУ НА ШИПОВАЧКИМ БАРАМА У ШИПОВУ

1. УВОДНЕ ИНФОРМАЦИЈЕ

Општина Шипово, у својству инвеститора, покренула је активности на припреми одговарајуће документације за изградњу спомен-обиљежја жртвама фашистичког терора у Другом свјетском рату, које је планирано на локалитету "Шиповачке баре" у Шипову, на земљишту означеном као к.п. бр. 942/2, к.о. Шипово, општина Шипово.

На основу релевантних извора, који се темеље на документима и изјавама свједока објављеним у одговарајућој литератури, извршена је реконструкција историјских догађаја на подручју општине Шипово током 1941. године.¹ Наиме, у јеку Другог свјетског рата, почетком септембра 1941. године, вршена су масовна хапшења Срба, који су затварани у импровизованим затворима, а затим одвођени на Шиповачке баре недалеко од Градине, гдје су након масовног покоља покопани недалеко од мјеста злочина. Историјски подаци говоре да је у датом периоду на Шиповачким барама у близини Жељезничког моста, на лијевој обали ријеке Пливе, пронађена гробница у којој је био затрпан већи број тијела стријељаних и закланих људи, а на врби изнад гробнице висила је порука: "Под овом врбом лежи преко 500 Срба".²

У послеријатном периоду, приликом преношења посмртних остатака на градско гробље у Шипову, утврђено је да је на датом локалитету од стране усташке руке само у септембру 1941. године стријељано, заклано или на други свиреп начин убијено најмање 525 Срба, различите старосне доби. Покољ на Шиповачким барама у првој половини септембра 1941. године сматра се најмасовнијим злочином усташа и окупатора на једном мјесту у шиповачком крају.

Спомен-обиљежје има за циљ да подсјети на страдалнички пут Срба са подручја општине Шипово и да буде свједочанство о страдању становништва овог краја у Другом свјетском рату, чувајући од заборава невинне жртве и трагичне догађаје из датог историјског периода. Обиљежавање стратишта на Шиповачким барама има симболичан значај за очување сјећања на српске жртве, те обиљежавање тековина и вриједности проистеклих из страдања Срба кроз историју.

Будући да су остале необиљежене десетине мјеста појединачних и масовних злочина, што је временом довело до губитка појма о обиму и значају страдања, циљ је да се изградњом споменика, као свједочанства и опомене, будућим генерацијама убједљивије предоче размјере усташких злодјела и притом укаже почаст невинно страдалим српским жртвама.

Према томе, циљ и задатак планираног конкурса је прибављање квалитетних архитектонско-урбанистичких рјешења споменика и спомен-обиљежја српским жртвама убијеним од стране усташа и других окупатора у Другом свјетском рату на локалитету "Шиповачке баре" у Шипову.

¹ Жељко Јандрић, "Усташки затвори за Србе у Јајачком срезу током 1941. године", часопис "Топола" ЈУ Спомен-подручја Доња Градина, год. V, бр. 5, 2019.

² Жељко Јандрић, "Страдање Срба у сливу ријека Пливе и Јањ у Независној Држави Хрватској 1941. године", Годишњак за истраживање геноцида Музеја жртава геноцида Београд, св. II/I, 2019.

Приликом израде идејног рјешења наведеног спомен-обиљежја потребно је придржавати се релевантних одредби сљедећих прописа:

- Закон о уређењу простора и грађењу ("Службени гласник Републике Српске", бр. 40/13, 106/15, 3/16 и 84/19),
- Правилник о садржају и контроли техничке документације ("Службени гласник Републике Српске", бр. 101/13),
- Правилник о условима за планирање и пројектовање објеката за несметано кретање дјете и лица са умањеним тјелесним способностима ("Службени гласник Републике Српске", бр. 93/13),
- остали прописи, нормативи и стандарди мјеродавни за дату област.

У прилогу пројектног задатка налази се ажурна геодетска подлога у дигиталној форми (Прилог бр. 1), као и катастарска документација за предметну парцелу, прибављена од Републичке управе за геодетске и имовинско-правне послове Бања Лука, Подручна јединица Шипово (Прилози бр. 2 и 3):

- Копија катастарског плана, бр. 21.54-952.4-2-62/2024-1, од 31.05.2024. године,
- Лист непокретности - извод, бр. 21.54-952.4-1-302/2024-1, од 31.05.2024. године.

2. ВАЖЕЋА ПРОСТОРНО-ПЛАНСКА ДОКУМЕНТАЦИЈА

Предметна локација налази се у обухвату стратешког документа просторног уређења општине Шипово, Урбанистичког плана насеља Шипово за период 2000-2015. године, чији је плански период накнадно продужен до 2020. године ("Службени гласник Општине Шипово", бр. 3/02 и 12/14). У складу са чланом 189. став 3. Закона о уређењу простора и грађењу ("Службени гласник Републике Српске", бр. 40/13, 106/15, 3/16 и 84/19), документи просторног уређења којима је у вријеме ступања на снагу наведеног закона истекао плански период примјењују се до доношења нових докумената просторног уређења, у дијелу у којем нису у супротности са важећим документима просторног уређења вишег реда. Према графичком прилогу бр. 5. *План намјене површина* из важећег урбанистичког плана, наведено земљиште налази се у зони културно-историјског наслеђа.

Текстуалним дијелом урбанистичког плана дефинисане су просторне могућности и услови развоја, те је утврђена политика, задаци и мјере за уређење простора и изградњу насеља, а нарочито општа намјена простора, трасе инфраструктурних објеката, размјештај јавних функција и слично. Наведеним урбанистичким планом одређене су границе грађевинског, пољопривредног и шумског земљишта, границе заштићених подручја и заштитних зона, те намјена површина за становање, пословање, јавне садржаје, спорт и рекреацију, туризам и посебне намјене, затим трасе и објекти саобраћајне, водне, енергетске и комуналне инфраструктуре и други релевантни елементи.

У поглављу *В. Потребе, могућности и циљеви организације, уређења и кориштења простора*, одређени су општи и посебни циљеви развоја и просторног уређења датог подручја који, између осталог, подразумевају стварање просторних и других предуслова за складнији и бржи материјални и друштвени развој општине, подизање животног стандарда и задовољавање економских, социјалних и других потреба становништва, те рационалан и складан развој друштвених дјелатности.

Из наведеног произилазе и ближе одређени општи циљеви, као што су усклађивање односа између потреба друштва за развојем и ширењем у простору са расположивим природним и изграђеним потенцијалима, очување и унапређење природних и радом

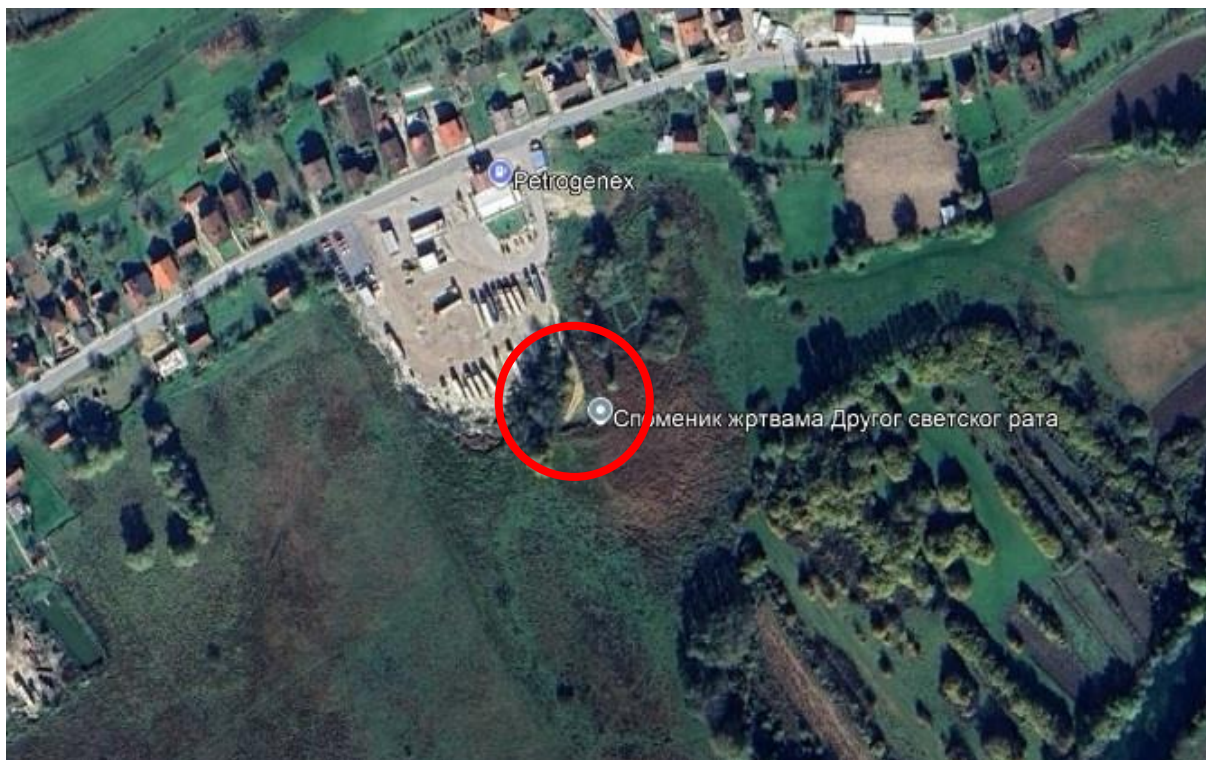
створених вриједности животне средине, обезбјеђење рационалног кориштења земљишта и задовољавање свих потреба за земљиштем у оквиру расположивих површина, те у овом контексту најбитнији циљ, очување природних и културно-историјских вриједности путем њихове ревитализације.

Сходно уоченим и наглашеним општим циљевима и специфичним вриједностима у обухвату урбанистичког плана, намећу се и посебни циљеви који се односе на истицање и промоцију природног и културно-историјског наслеђа путем научно утемељених праваца кориштења и третмана евидентираних вриједности, укључујући развој привредних, пословних и пратећих јавних дјелатности и функција у складу са категоризацијом наслијеђених богатстава, као и промовисање потенцијала и планова за развој Шипова на ширем простору, путем туристичке понуде, рекламе и презентације, базиране на развоју конгресног, здравственог и других видова туризма.

Извод из наведеног урбанистичког плана, у виду сегмента графичког прилога бр. 5. *План намјене површина*, са приказаним положајем предметне парцеле, налази се у прилогу пројектног задатка (Прилог бр. 4).

3. ЛОКАЦИЈА

Локација на којој је планирана изградња наведеног спомен-обилежја налази се у насељеном мјесту Шипово, односно у приградском насељу Старо Шипово, око 1,2 km сјевероисточно од централне градске зоне. Земљиште означено као к.п. бр. 942/2, к.о. Шипово, уписано у лист непокретности бр. 443 на Општину Шипово као носиоца права својине, заузима површину од 279 m² и према начину кориштења (култура и класа) представља шуму 4. класе.



Слика 1. Сателитски снимак локације (Google Earth)

Колски и пјешачки приступ остварује се из Улице Прве шиповачке бригаде, која истовремено представља регионални пут првог реда Р-І 2109 (стара ознака Р-415), дионица Језеро – Шипово, чија се траса протеже са сјеверне стране парцеле. Са наведене улице одваја се приступна саобраћајница, изграђена на дијеловима земљишта означеног као к.п. бр. 941/1, 913/3, 913/20 и 942/3, све к.о. Шипово, која је дијелом асфалтирана, а дјелимично представља насуту и заравнату површину, и која се у виду слијепог пута завршава у непосредној близини сјеверне границе парцеле.



Слике 2. и 3. Улица Прве шиповачке бригаде (регионални пут)



Слике 4. и 5. Приступна саобраћајница (асфалт, макадам)

Катастарска парцела коју је потребно обухватити идејним рјешењем је неправилног троугаоног облика. У постојећем стању терен је раван и представља неуређену зелену површину, дјелимично насуту одговарајућим материјалом. Предметни простор је углавном мочваран, са заступљеним ниским или високим растињем (трава, шибље, те стабла врбе и других врста дрвећа).

На предметној парцели нема изграђених грађевинских објеката, изузев постојећег споменика у виду каменог монолита у облику коцке, са стилизованим металним крстом и одговарајућом посветом у виду натписа: *"На овом мјесту почетком септембра 1941. године усташе уз помоћ окупатора су на звијерски начин убиле 525 становника српске националности из Шипова и околних села"*, а који је привремено лоциран у југоисточном дијелу парцеле. Сусједне парцеле су неизграђене и углавном представљају неуређене зелене површине, обрасле ниским или високим растињем. У непосредном

окурењу, сјеверно од локације, налазе се пословни објекти у функцији бензинске станице са самоуслужном аутопраоном, те индивидуални стамбени и стамбено-пословни објекти дуж Улице Прве шиповачке бригаде, односно регионалног пута. Преостали простор у ширем окурењу, са источне, јужне и западне стране дате локације, представљају необрађене пољопривредне површине у оквиру локалитета познатијег као "Шиповачке баре".



Слике 6. до 9. Предметна локација (к.п. бр. 942/2, к.о. Шипово)



Слике 10. до 12. Постојећи споменик са посветом

4. ГЕОЛОШКЕ КАРАКТЕРИСТИКЕ ТЕРЕНА

Локација планираног спомен-обиљежја налази се уз регионални путни правац Језеро – Шипово, у сјевероисточном дијелу урбаног подручја Шипова, на земљишту просјечне надморске висине око 440 m.n.m. Предметни простор смјештен је у средишњем дијелу територије општине Шипово, у алувијалној равни ријека Пливе и Јања, на прелазу према благо брдовитим теренима.

Шири локалитет позициониран је на граници спољашњих и средишњих Динарида и генерално га карактерише брдско-планински рељеф, са апсолутним висинама од 400 до 500 m.n.m. Југоисточно од предметне парцеле, на удаљености од приближно 330 m, протеже се ток ријеке Пливе, усмјерен од југозапада према сјевероистоку. Ушће ријеке Јањ у ријеку Пливу налази се око 1,1 km југозападно у односу на локацију планираног спомен-обиљежја.

Сеизмичност терена одређена је на основу Сеизмолошке карте за повратни период од 500 година размјере 1:1200000 (Измјене и допуне Просторног плана Републике Српске до 2025. године), која је заснована на комплексним сеизмолошким, геолошким и геофизичким истраживањима, те синтези добијених резултата. Процјена основног степена сеизмичког интензитета извршена је на основу расположивих података, те се према наведеној карти сеизмичке рејонизације предметна локација налази у подручју са очекиваним максималним интензитетом потреса 8° MSK-64, са вјероватноћом појаве 63% за повратни период од 500 година.

Геолошке карактеристике предметног терена презентоване су у Извјештају о инжењерскогеолошким и геомеханичким испитивањима тла за потребе изградње споменика на локалитету "Шиповачке баре" у општини Шипово, бр. 213/24, новембар 2024. године, који је израђен од стране овлаштеног предузећа "ГИМ-ТЕСТ" д.о.о. Бања Лука и представља саставни дио пројектног задатка (Прилог бр. 5).

5. СМЈЕРНИЦЕ ЗА ИЗРАДУ ИДЕЈНОГ РЈЕШЕЊА

Основни циљ израде наведеног техничког документа је избор најквалитетнијег пројектног рјешења за планирани споменик и спомен-обиљежје, ради сагледавања просторних могућности изградње споменика и утврђивања основне концепције и композиције споменичког комплекса.

Задатак концептуалног и идејног рјешења јесте прикупљање одговарајућих идеја за изградњу спомен-обиљежја, како би се посредством симболичких и естетских елемената обликовања, те ауторских замисли и начина презентације споменика и његовог окружења, достојно обиљежило страдање невиних жртава, са намјером да се трајно утемељи, презентује и сачува сјећање на трагичне догађаје из наведеног историјског периода.

Конкурс треба да понуди архитектонско и обликовно рјешење самог споменика, у виду трајног обиљежја страдања невиних српских жртава, као и архитектонско-урбанистичко рјешење простора око споменика, прожетог снажним симболиком и поруком. Потребно је планирати и креирати ново мјесто окупљања, социјалне и друштвене интеракције, едукације и сјећања на трагичне догађаје који су обиљежили дати период. Посебну пажњу обратити на контекст локације, те значај и репрезентативност споменичког комплекса.

Идејним рјешењем потребно је предложити и дефинисати споменик који ће својим изгледом симболизовати страдање невино убијених жртава, подсјећати на величину и

страхоту злочина који су почињени, те служити као симбол сјећања и поштовања према невиним жртвама, као и отпора према насиљу и мржњи. Спомен-обилежје, као будуће централно мјесто окупљања и обилежавања страдања, треба да у амбијенталном, просторном и визуелном смислу достојанствено и трајно сачува успомену на трагедију и патњу становништва овог краја у Другом свјетском рату и уопште кроз историју.

Предметно архитектонско-урбанистичко рјешење треба да буде оригинално, естетски и визуелно примјерено теми споменика, те економично приликом извођења и одржавања. Ауторима се предлаже да рјешење спомен-обилежја прилагоде савременом умјетничком изразу, стварајући умјетничку композицију која се својим пропорцијама и обликовањем уклапа у постојећи амбијент. Неопходно је задовољити просторно-урбанистичке критеријуме који се односе на локацију и позицију споменика на датој парцели и у непосредном окружењу, те унаприједити функционалне и обликовне карактеристике амбијента.

Предметно идејно рјешење треба да понуди одговарајуће цртеже и документе, којима се дефинишу основна обликовно-функционална рјешења споменика, приказ положаја споменика на локацији, избор грађевинских материјала и конструктивног система, процјена трошкова изградње, препоруке за одржавање и коришћење спомен-обилежја и остали релевантни елементи.

Идејно рјешење потребно је израдити у складу са чланом 99. Закона о уређењу простора и грађењу ("Службени гласник Републике Српске", бр. 40/13, 106/15, 3/16 и 84/19), поштујући одговарајуће одредбе Правилника о садржају и контроли техничке документације ("Службени гласник Републике Српске", бр. 101/13). Рјешење треба да садржи све прописане и међусобно усаглашене текстуалне, нумеричке и графичке прилоге (технички опис, процјена вриједности планираних радова, ситуационо рјешење, нацрти споменика и партера, карактеристични пресјечи и изгледи, тродимензионални приказ у простору и слично), у којима су представљени основни функционални и обликовни елементи споменика и спомен-обилежја.

5.1. ОРГАНИЗАЦИЈА

Наведени јавни простор мора задовољити све опште и техничке прописе који су мјеродавни за конкретну намјену, укључујући потребне садржаје и њихове површине и димензије, минималну ширину и висину хоризонталних и вертикалних комуникација, завршну обраду површина и слично.

Приликом израде идејног рјешења спомен-обилежја потребно је уважити савремене трендове и стандарде у пројектовању и планирању, те усвојити квалитетна и функционална рјешења. Архитектонски израз треба ускладити са историјским контекстом, карактером и планираном намјеном предметног простора, уз додатну пажњу приликом архитектонског, односно ликовног обликовања самог споменика.

На предметној локацији планирати изградњу и уређење отвореног простора јавног карактера, у виду пјешачких површина и зона, са адекватно позиционираним пјешачким комуникацијама, прилагођеним особама свих узраста, те лицима са инвалидитетом и умањеним тјелесним способностима. Приликом израде урбанистичко-архитектонског рјешења грађевинске парцеле на којој је предвиђена изградња спомен-обилежја, ауторима се сугерише да споменик позиционирају у средишњем дијелу парцеле, посебно водећи рачуна о угловима сагледавања, те да споменик и околни простор третирају као јединствену просторно-функционалну и обликовну цјелину.

У непосредном окружењу и на припадајућој грађевинској парцели планираног спомен-обиљежја предвидјети одговарајуће партерно уређење у виду саобраћајних, пјешачких и зелених површина, са пратећим урбаним мобилијаром и опремом. Површину парцеле потребно је третирати као пјешачку зону, коју чине пјешачке површине и комуникације одговарајућих димензија, структуре и просторне организације. Неопходно је одабрати прикладан урбани мобилијар, у виду уличних свјетилки, клупа за одмор, корпи за отпатке и слично. Размјештај урбаног мобилијара, у функцији мјеста окупљања и одмора пјешака, треба бити организован на начин да не омета основне правце пјешачке комуникације.

Ради активног кориштења и наглашавања конкретног простора, неопходно је планирати адекватно освјетљење ширег обухвата спомен-обиљежја, у циљу социјалне интеракције и окупљања, као и карактеристично освјетљење, односно илуминацију самог споменика. У погледу хортикултурног рјешења, пожељно је сачувати постојећа стабла врбе у близини предметне локације, на начин да се појача утисак и доживљај споменичког подручја, али да се не угрозе и онемогуће визуре на споменик и прегледност цијелог простора.

Колски и пјешачки приступ предвидјети са постојећег регионалног пута Језеро – Шипово, односно из Улице Прве шиповачке бригаде. Приступ до предметних садржаја планирати дуж трасе постојеће приступне саобраћајнице, те даље путем пјешачких површина одговарајућих димензија и капацитета за планиране садржаје и намјену. Паркирање моторних возила предвидјети на одговарајућем паркинг простору у непосредној близини грађевинске парцеле спомен-обиљежја, у виду стандардних паркинг мјеста, укључујући потребан број паркинг мјеста за лица са инвалидитетом.

5.2. КОНСТРУКЦИЈА

У току припреме Извјештаја о инжењерскогеолошким и геомеханичким испитивањима тла за потребе изградње споменика на локалитету "Шиповачке बारे" у општини Шипово, израђеног од стране овлаштеног предузећа "ГИМ-ТЕСТ" д.о.о. Бања Лука, извршена су одговарајућа геолошка истраживања на датој локацији, у циљу одређивања профила терена, физичко-механичких карактеристика заступљених слојева и одређивања услова фундирања.

Према подацима из наведеног извјештаја, на предметном подручју углавном је заступљен лоше сложен и консолидован материјал, велике водопропусности. Локација на којој су спроведена испитивања у садашњим условима представља нестабилан терен. Имајући у виду инжењерскогеолошки пресјек тла и геомеханичке карактеристике заступљених слојева, фундирање објеката није могуће извести на начин плитког темељења, усљед чега се препоручује да се фундирање споменика изведе преношењем укупних оптерећења на одговарајући слој путем темељења на шиповима.

Сходно наведеном, у циљу проналажења стабилног и економичног система темељења потребно је да се приликом избора материјала за конструктивни систем планираног споменика обрати пажња на тражени начин фундирања, односно на специфичне потребе и услове локације. Основни конструктивни склоп споменика пројектовати у виду одговарајућег скелетног система, прилагођеног наведеним инжењерскогеолошким, геомеханичким, сеизмолошким и осталим утврђеним карактеристикама предметног земљишта.

5.3. МАТЕРИЈАЛИЗАЦИЈА

Приликом избора материјала за обликовање планираног споменика и уређење простора спомен-обиљежја препоручује се примјена аутохтоних материјала, примјерених микроклиматским условима и карактеристичних за културне и историјске вриједности датог подручја. Одабрани материјали морају бити сигурни за употребу, погодни за одржавање и отпорни на атмосферске утицаје и елементарне непогоде. Наглашавање појединих елемената, детаља и површина извести одговарајућим материјалима, текстуром или бојама, којима се дефинишу специфични и препознатљиви елементи архитектонског обликовања и урбанистичког рјешења предметног споменика и спомен-обиљежја.

Код завршне обраде пјешачких површина неопходно је задовољити основне захтјеве у погледу отпорности на атмосферске утицаје и промјене, као и захтјеве који се односе на сигурност кретања корисника датог простора (завршна обрада у виду противклизне подлоге). На свим слободним просторима у оквиру парцеле планирати формирање травнатих површина, те садњу линијских форми и групација ниског или високог растиња, прилагођеног будућој намјени и карактеру простора и заступљеним климатским условима.

Елементе црне браварије (ограде, рукохвати, информативне табле и слично) пројектовати у зонама површина за комуникацију, пјешачких платоа, дуж стаза и степеништа, те на другим одговарајућим позицијама.

ПРИЛОЗИ УЗ ПРОЈЕКТНИ ЗАДАТАК:

1. Ажурна геодетска подлога
2. Копија катастарског плана
3. Лист непокретности
4. Извод из урбанистичког плана
5. Извјештај о испитивањима тла

Шипово, децембар 2024. године

ИНВЕСТИТОР:
